

MEMORIA DE ACTIVIDADES DE 2012

ASOCIACIÓN AUTISMO BURGOS



En 2012 Autismo Burgos se ha centrado en aumentar la concienciación hacia las personas con TEA y la presencia social. Comenzamos el año con la organización del Congreso sobre Alto Funcionamiento para posteriormente celebrar el DMCA en la sala de exposiciones de la FAE .

Congreso Autismo de Alto Funcionamiento

Con el título “Evidencias basadas en la experiencia” la Asociación Autismo Burgos organizó un Congreso Internacional del 22-24 de marzo que contó con una gran asistencia y tuvo un gran seguimiento en los medios de comunicación.



CENTROS

Centro Educativo
Centro de Día
Viviendas

SERVICIOS

Ocio, tiempo libre y deportes
Apoyo Ambulatorio, orientación y Atención a Personas con TEA de nivel alto
Otros Servicios
Formación

Sensibilización
Proyectos
Visitas recibidas
TIC
Plan Estratégico 2011-2014
Seguimiento en medios

En 2012 pudimos terminar las obras de la ampliación y adquirir el equipamiento de la ampliación del Centro del Día



PROYECTOS DESARROLLADOS EN 2012

El proyecto más ambicioso en 2012 ha sido la finalización de la ampliación del Centro de Día, cuyas obras comenzaron en agosto de 2011. Este proyecto, elaborado por el arquitecto Pedro de Barrio, supone doblar la superficie del centro actual.

La ampliación contempla 4 talleres, un despacho y una sala de tratamientos individualizados para la planta piso y dos salas de usos múltiples y sala de fisioterapia para la planta baja.

PROYECTOS INTERNACIONALES

Autismo Burgos presenta numerosos proyectos a entidades públicas y privadas. En 2012 comenzó, el proyecto SOCRATES "AUTISM IN PINK", destinado a mujeres con TEA.

También comenzamos el Proyecto "Let's do it together", que consiste en 4 visitas a la República Checa para intercambiar experiencias y elaborar un manual de buenas prácticas.



Formacion

- *Acciones formativas a las que han asistido nuestras familias y profesionales:*

En 2012 nuestros profesionales y familias han asistido a un total de 36 acciones formativas. Los de mayor asistencia o contenido fueron: Congreso Internacional sobre Autismo de Alto Funcionamiento, Congreso de Valencia sobre NNTT, Congreso Internacional en Estoril sobre AAF, Congreso Nacional de AETAPI, Curso de Contención mecánica.

Las acciones formativas destinadas a familias, que en ocasiones contaron con la presencia de profesionales fueron: Charla sobre epilepsia, Precios Públicos, Patrimonio protegido, Programas de Salud, Primeros Auxilios, Sistemas de Comunicación, escuela de padres de AT, Encuentro de Familias en León.

- *Acciones formativas, Cursos, Conferencias impartidas por nuestras familias y profesionales.*

Los profesionales de Autismo Burgos impartieron un total de 49 actividades formativas. Los destinatarios fueron personas del ámbito de la educación (alumnos y profesores que tienen relación con personas con TEA), servicios sociales (profesionales y familias de otras Asociaciones del ámbito de autismo), sanitario, participantes en Congresos de ámbito nacional e internacional, profesionales de las Entidades de Federación Autismo Castilla y León así como padres y profesionales de Autismo Burgos.

Destacamos la participación en 3 congresos internacionales, en el Congreso de AETAPI y en diciembre estuvimos en una mesa redonda sobre “Arte, cultura y Autismo” en el Museo del Louvre



CENTROS Y SERVICIOS:

Centro Educativo El Alba

En el primer trimestre del curso 2012-2013, nos adherimos al proyecto "Otro enfoque" iniciativa de la plataforma del voluntariado con la fiscalía de menores.

Se ha participado en el proyecto "no estás sólo" iniciativa de las Fuerzas Armadas, felicitando a los soldados en misión en el Líbano. Algunos alumnos han recibido respuesta a su felicitación de Navidad.

Desde el 9 de mayo de 2011, el Centro "El Alba" cuenta con 2 Aulas de Educación Infantil Especial (1 de ellas ubicadas en el Colegio Sagrado Corazón), 4 Aulas de Educación Básica Especial (un de ellas en el Colegio Sagrado Corazón) y 1 aula de Transición a la vida adulta ubicada en el Centro de Día. El número total de alumnos en edad escolar es de 31 alumnos.

Además de los Programas Escolares propios del Centro (estructuración, TEACCH, sistemas de comunicación –PECS, Bensson Schaffer...) se han desarrollado las siguientes actividades:

Se ha asistido a actividades dentro del Programa "La ciudad también enseña" del Ayuntamiento de Burgos. Se llevó a cabo la actividad de la Granja Escuela en dos grupos. La excursión de final de curso de los alumnos más mayores fue a Madrid, asistiendo al musical Mago de Oz y a Cosmo Caixa en junio. Los más jóvenes fueron al Canal de Castilla.

El Centro cuenta con una Directora, un Orientador, 2 Logopedas, 9 Profesores, 3 Auxiliares Técnicos Educativos, 5 Monitores y una persona de Servicio Doméstico.



Dentro de los Proyectos en los que se ha participado, seguimos adaptando el [Currículo por competencias](#), junto con todos los centros de Educación Especial de Burgos, a través del [CFIE](#).

También hemos participado en la elaboración del [Modelo de Autoevaluación para organizaciones educativas de Castilla y León](#).

Se presentó el Proyecto "[Tu yo nosotros](#)", una experiencia sobre sensibilización en el ámbito educativo de las aulas ubicadas en el centro Sagrado Corazón al premio a la Acción Magistral del FAD y BBVA,.

Desde Salesianas se ha puesto en marcha una nueva iniciativa "[Compartimos un recreo](#)" con los alumnos de [1º, 2º y 3º de primaria](#)

Centro de Día para adultos con Autismo

El Centro de Día está estructurado por talleres: aula destinada a personas con Síndrome de Rett, taller de iniciación (para los usuarios que comienzan en el Centro), otro prelaboral, taller de pintura, de cuero, de reciclado, de jardinería, producción y de comunicación.

También se llevan a cabo sesiones de fisioterapia, musicoterapia, nuevas tecnologías y desensibilización sanitaria.

También se realizan numerosas salidas a la comunidad.

Desde el Centro de Día hemos participado a Exposiciones, asistido a ferias y cada año se incorporan nuevos productos en los talleres.

El número de usuarios durante el año 2012 en el Centro de Día ha sido de 22.

El **equipo de profesionales** de Centro de Día está formado por 1 director, 6 responsables de taller/atención directa, 2 logopedas, 1 musicoterapeuta, 1 fisioterapeuta, 3 personas de servicios.

Además de las actividades y programas específicos de un Centro de día para personas adultas con autismo (programas de comunicación, de autonomía personal, de habilidades sociales,...), se desarrollan una serie de **programas o actividades** que comparten el objetivo principal de ofrecer alternativas ocupacionales y laborales a los usuarios:

- Programa de **Empleo con Apoyo** en entornos normalizados, a través del cual, varios de nuestros chicos trabajan en la planta de reciclado de Burgos y en el CEE de Servigest.

- **Formación profesional** en entornos normalizados, acudiendo en grupos reducidos a la Escuela de Arte.

- **Formación Ocupacional** en entornos protegidos, en grupos pequeños, en el Centro Ocupacional de Aspanias.

- Programa de **Salud**: revisión oftalmológica, limpieza bucodental, análisis de sangre y orina, campaña de vacunación de la gripe, y revisiones psiquiátricas en los casos que así lo han precisado. A ello hay que añadir el control de la dieta, peso y fomento de actividades deportivas.



Servicio de Vivienda “La Casa del Cerezo”

El Servicio de Vivienda “El Cerezo” pudo incorporar a nuevos usuarios, siendo 13 las personas atendidas en el mismo a finales de 2012, divididos en 2 grupos según su edad. El equipo de profesionales cuenta con 1 responsable de Servicio, 6 profesionales de atención directa y 1 personal de servicios. También cuenta con 3 personas voluntarias y alumnos en prácticas repartidas a lo largo de toda la semana en diferentes horarios y actividades. El horario semanal de las actividades varía según la edad de los usuarios, siguiendo este esquema:

	LUNES	MARTES	MIERCOLES	JUEVES	VIERNES
8-9	Levantarse, aseo, desayuno	Levantarse, aseo, desayuno	Levantarse, aseo, desayuno	Levantarse, aseo, desayuno	Levantarse, aseo, desayuno
17-19:30	Merienda, tareas domésticas, salida	Salidas, tareas domésticas, gimnasia, fisioterapia, relajación	Piscina, ocio, juegos, paseo	Gimnasia, entrenamiento, cocina, piscina, paseo, vídeo	Ocio en la comunidad
19:30 – 20:30	Aseo personal	Aseo personal	Aseo personal	Aseo personal	Aseo personal
20:30 – 21:30	Cenar	Cenar	Cenar	Cenar	Cenar
21:30 – 22	TV- lavado dientes- acostar	TV-lavado dientes- acostar	TV- lavado dientes- acostar	TV- lavado dientes- acostar	TV- lavado dientes- acostar

Prácticamente de forma diaria, los usuarios salen de la vivienda para desarrollar otros programas, generalmente de contenido lúdico, de ocio y de inserción en la comunidad. El **Servicio de Respiro a las familias** tiene como centro la Vivienda, y se desarrollan actividades con un marcado carácter lúdico y normalizador, coordinadas con las realizadas en los otros servicios.



UNA VIVIENDA RESPETUOSA CON EL MEDIO AMBIENTE: GEOTERMIA Y DOMOTICA

Cabe destacar que la vivienda está equipada con los últimos adelantos en domótica, cuyo objetivo es ofrecer a la persona con TEA un entorno seguro y previsible en la que pueda desenvolverse con la mayor autonomía posible. Además utiliza un sistema de geotermia para la calefacción que no requiere el uso de combustibles derivados del petróleo.

Autismo Burgos ha recibido varias visitas de entidades interesadas en conocer estos recursos, los cuales han sido objeto de artículos en la prensa.

Servicio de Vivienda “La casa del Olivo”

La puesta en funcionamiento de la vivienda “El Olivo I” tuvo lugar en 2008 con 6 usuarios. En 2009 pudo abrirse el segundo módulo, siendo ahora 12 los usuarios atendidos en este Servicio. Los profesionales asignados son 1 responsable del servicio, 8 profesionales de atención directa y 1 persona de servicios.

Los espacios de la vivienda están diseñados a partir de una concepción normalizada e integradora del autismo, personalizando las estancias teniendo en cuenta las necesidades y preferencias de sus ocupantes, fomentando el concepto de hogar.

Desde la vivienda se trabajan las áreas de autonomía personal, actividades de la vida cotidiana, el mantenimiento físico, el desarrollo social, y el crecimiento personal a través de disfrute de un ocio satisfactorio y rico. Es este apartado se desarrollan la mayor parte de las actividades teniendo en cuenta los gustos y necesidades de cada destinatario. Durante el 2.012 han sido numerosas las actividades de ocio: piscina, paseos, asistencia a manualidades del CEAS de San Pedro la Fuente, ir a ver espectáculos culturales y deportivos, salidas a pueblos de la provincia, semana playa, nieve...

Se ha contado con el programa Voluntario Amigo, por el que un día a la semana durante el curso escolar, acompañan en las actividades de ocio a ciertos usuarios.



Servicio de Ocio, Tiempo libre y Deportes

El **servicio de ocio** ha organizado diversas actividades en 2012:

ACTIVIDAD	LUGAR	FECHAS	USUARIOS
Programa IMSERSO	Benidorm	14 al 20 mayo	12
Colonias de Verano adultos	Navarra y Vizcaya Vivienda El Cerezo	30 julio al 13 agosto	19
Colonias de Verano niños	Poo de Llanes	26 al 30 julio	7
Fin de semana	Santa María Tajadura	27/6/2012	A. Alto funcionamiento

En 2012 se han realizado las siguientes **actividades deportivas**:

ACTIVIDAD	LUGAR	FECHAS	USUARIOS
Campeonato de Natación	Salamanca	3 /3/ 2012	4
Pruebas deportivas	Medina del Campo	10/3/2012	4
Campeonato Atletismo	Zamora	4/5/2012	4
Pruebas Adaptadas	Benavente	30/10/2012	4

Además de la competición, semanalmente se realizan entrenamientos de pruebas deportivas adaptadas y se asiste a las piscinas municipales.



OTROS SERVICIOS:

Inserción socio-laboral

Valoración Diagnóstica

Servicio de Atención temprana

SERVICIO DE INSERCIÓN LABORAL

Este servicio se da de alta en el registro correspondiente de la Junta de Castilla y León en 2009. Destacaremos las **experiencias de empleo con apoyo** desarrolladas:

Montur-Estan SL - Servigest
Centro de residuos de Burgos
Actividades laborales en el centro

SERVICIO DE VALORACIÓN DIAGNÓSTICA

Como novedad más destacada a lo largo de este año se recoge la consolidación de la intensidad de demandas que responde el servicio. Lo que en años anteriores se había considerado como una circunstancia temporal, a lo largo de este año se ha constatado como una realidad permanente del servicio. Esta continuidad en las demandas recibidas ha obligado a **incorporar a un profesional más** (psicóloga) en el equipo, por lo que el equipo lo conforman dos psicólogas y un pedagogo.

Las derivaciones siguen procediendo principalmente de los **Equipos de Orientación Psicoeducativa de la Consejería de Educación y del Equipo de Salud Mental Infanto Juvenil**. En 2012 se realizaron 14 valoraciones.

SERVICIO DE ATENCION TEMPRANA

En 2009 dimos de alta este servicio ante la Gerencia de Servicios Sociales de la Junta de Castilla y León y a finales de 2012 cuenta con 24 usuarios menores de 6 años, tanto de Burgos ciudad como de la provincia. Una psicóloga y una logopeda realizan las sesiones de intervención.

El servicio está teniendo un gran incremento en el número de usuarios.



Servicio de Apoyo ambulatorio, orientación, y atención a personas con autismo de nivel alto

Fundamentalmente el apoyo ambulatorio es para personas con TEA, especialmente autismo de alto funcionamiento pero también está pensado para chicos con autismo que están escolarizados en centros ordinarios.

Dentro del apoyo ambulatorio se desarrollan las siguientes actividades:

- Formación y sensibilización de profesores y alumnos en centros educativos sobre los TEA y estrategias de intervención en el aula Reuniones periódicas con personas del círculo de relación del usuario (familia, profesionales, orientadores, profesores particulares, amigos)
- Programa de innovación educativa (grupos de habilidades sociales mixtos-creación de una wiki-TEA)
- Sesiones individuales y grupales de habilidades sociales y de comunicación
- Intervención con hermanos
- Talleres de técnicas de estudio, relajación, sexualidad.
- Intervención en hábitos de higiene y desarrollo de habilidades básicas de la vida diaria
- Programa de ocio
- Programa de búsqueda de empleo y empleo con apoyo
- Talleres psicoeducativos para familias
- Escuela de padres
- Reuniones de asesoramiento a familias
- Nuevas tecnologías: edición del blog: yo quiero a alguien con autismo livejournal
- Asesoramiento a otras entidades, redacción de documentos, edición de material de habilidades sociales y comunicativas

• Apoyo a personas con autismo de nivel alto. El servicio crece cada año, en 2012 hemos atendido a 37 personas de 9 a 31 años. El servicio ofrece talleres de habilidades sociales en grupo, sesiones individuales de intervención, grupos de ocio y apoyo familiar, escolar y laboral. También estamos prestando Apoyo Académico desde finales de 2012.

• Apoyo puntual y respuesta a cuestiones planteadas por entidades, instituciones o familias que requieren, en un momento concreto, una orientación o asesoramiento.

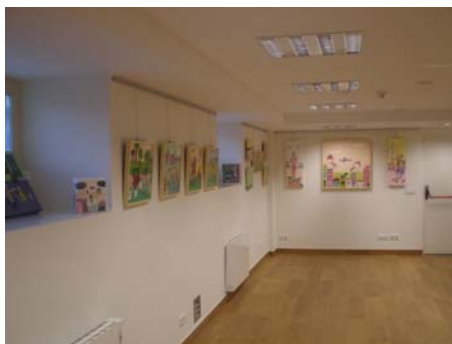
Sensibilización y difusión del autismo

Autismo Burgos realiza un importante esfuerzo para estar presente en actividades, pueblos, exposiciones, etc donde puede mostrar los productos que se realizan en los talleres .

Las familias de la Asociación realizan un verdadero esfuerzo por hacer visible el autismo y son los impulsores de estas actuaciones.

DMCA en la FAE
Polideportivo Talamillo
Feria Villadiego
Finales de Baloncesto en Polideportivo Pisones
Colegio Salesianas
Ayuntamiento Cueva de Juarros
Colegio Jesús María
Museo de la Madera de Revenga
Salas de los Infantes
Feria de Montorio
FUNDACION ORANGE
Deportiva Militar
Ayuntamiento Villasandino
Ayuntamiento Huérmeces
Ayuntamiento Cobia
Ayuntamiento Santa Cruz de Juarros
EL HANGAR
Feria del reciclaje Monasterio San Juan
Feria de Navidad en Plaza de la Catedral

El DMCA (Día Mundial de Concienciación del Autismo) lo celebramos con una exposición en la sede de la FAE. En la inauguración nos acompañaron autoridades locales y regionales.



NOMBRE PROYECTO	FINANCIADOR	CONTENIDO DEL PROYECTO
Obras. Ampliación Centro de Día	MSYPS	En 2012 hemos finalizado con las obras de Ampliación del Centro de Día.
Obras. Ampliación Centro de Día	Fundacion Telefónica	
Ampliación y reforma del Centro de Día	Banca Cívica	
Obras ampliación Centro de Día	FUNDACION ONCE	
FORMATEA	Ayuntamiento de Burgos	Formación de los profesionales para mejorar la calidad de vida de las personas con TEA
Empleo	Ayuntamiento de Burgos	Empleo con apoyo, inserción laboral
Let's do it together	Gobierno Rep Checa	Visitas e intercambio de buenas prácticas con la República Checa
Turismo y Termalismo	IMSERSO	Ocio en Benidorm una semana en mayo
Diversifica y gestiona Voluntariado	Fundación La Caixa	Mejora de la gestión del voluntariado a través de las TIC
Inserción laboral de las personas con TEA	Fund. Gutierrez Manrique F. ONCE	Colocación de un invernadero
Congreso AAF	Caja Círculo	Organización de un Congreso Internacional
Ayuntamiento. Programas	Ayuntamiento de Burgos	Apoyo a la vida independiente, Inclusión en la Comunidad, familias, Diganóstico, Transporte y Calidad
Subvencion Nominativa JUNTA CL-FACYL	Junta de Castilla y León	Programas de Apoyo a familias, apoyo a la gestión y promoción de la autonomía personal
Respiro MSyPS	MSYPS	Proporcionar un respiro a las familias de las personas con TEA en periodos vacaciones, fines de semana, etc
Educación Adultos	Junta de Castilla León	
Voluntariado Europeo	INJUVE	Actualmente contamos con 4 voluntarios europeos
Comedor escolar y Respiro escolar	Junta de Castilla y León	Nos permite mantener el Centro Educativo abierto en periodos vacacionales (Navidad, Semana Santa, verano)

Visitas recibidas

Destacamos la visita de Miguel Gallardo (autor del Comic "Maria y yo", Tom Morgan (Parlamento Europeo), el Alcalde de Burgos, Javier Lacalle y la Concejala de Acción Social, Ana María Lopidana conocieron la Asociación y sus proyectos en noviembre



Seguimos recibiendo visitas del mundo educativo: estudiantes de diferentes titulaciones de la Universidad de Burgos, varios institutos de educación secundaria de la ciudad, etc.. y del mundo Asociativo.



También nos visitaron profesionales del Servicio de Psiquiatría y 27 trabajadores de la empresa L'Oréal, con motivo de una iniciativa interna de voluntariado.

El total de visitas en 2012 fue de 27, con un total de 178 personas.

Voluntariado Amigo

A finales de año hicimos una campaña en la Universidad para captar voluntarios. La acogida de los jóvenes universitarios fue excelente.



Tecnologías de la Información y comunicación

Dentro de las actividades relacionadas con las TIC (tecnologías de la Información y la Comunicación), la asociación ha participado en diversos congresos y seminarios realizando ponencias y exposición de materiales:

- Congreso Internacional de Tecnologías para el Autismo, Julio 2012 Valencia
- Jornadas sobre Tecnologías Accesibles, Noviembre 2012 Burgos

Por otro lado se ha continuado con los proyectos iniciados en años anteriores de promoción

de estas tecnologías: Intranet de profesionales, Intranet de familias e Intranet de Voluntariado.

Durante el curso escolar 2012-2013 desde el servicio de Autismo De Alto Funcionamiento se está llevando a cabo un proyecto de Innovación educativa (PIE) en colaboración con el Colegio Liceo Castilla de Burgos.

enlace blog del proyecto: ["DESARROLLO Y EVALUACIÓN DE LAS COMPETENCIAS BÁSICAS EN ALUMNOS CON TRASTORNOS DEL ESPECTRO DEL AUTISMO \(TEA\) MEDIANTE](#)

APLICACIONES PARA DISPOSITIVOS MÓVILES"

Otra iniciativa que hemos puesto en marcha durante este año es el proyecto de colaboración con la OTRI de la Universidad de Burgos, para el desarrollo de aplicaciones para dispositivos móviles.

Se están desarrollando dos aplicaciones:

- Versión para sistemas operativos Android de la aplicación eLIGE
- aplicación sobre Historias Sociales para tabletas y móviles con sistema operativo Android.

The screenshot shows the 'appstea' website interface. On the left, there is a large graphic of a smartphone displaying a whimsical scene with a tree, a cloud, and a person. The main content area displays a list of mobile applications. The first application is 'Idioms and IDIOMS LITE' for iOS. The details for this app are as follows:

NOMBRE DE LA APP	
ENLACE DE DESCARGA	https://itunes.apple.com/es/app/idioms-lite/id339519937?mt=8
DESCRIPCIÓN	Estrategias visuales para plantear el origen de expresiones idiomáticas, comprensión de aspectos como los dobles sentidos, flexibilidad en la interpretación del lenguaje y de los códigos culturales
COMPETENCIAS RELACIONADAS	<ul style="list-style-type: none">• Conocimiento e interacción con el mundo físico• Aprender a aprender• Lingüística• Digital
EJEMPLO DE USO	Enseñanza de una expresión idiomática en inglés y búsqueda por los alumnos de su equivalente en castellano, su origen y su aplicación en diferentes contextos sociales y de lenguaje.
OBJETIVOS	Desarrollar la comprensión de dobles sentidos Fomentar la comprensión lingüística Potenciar el trabajo en equipo Enseñar modelos que refuercen el autoaprendizaje
CAPTURAS	

EVALUACIÓN PLAN ESTRATEGICO 2011-2014

En 2012 Autismo Burgos desarrolló el segundo año del Plan Estratégico. Durante el año se llevó a cabo la reunión de evaluación interna el 24 de septiembre. También se desarrolló el Código Ético (que requirió la participación de 39 personas, en 3 sesiones de trabajo y un Curso previo) y se impulsaron acciones formativas para el desarrollo de las personas directivas.

Código ético

Un Código ético es un relato de las conversaciones que se han mantenido para revisar creencias, acordar valores, establecer normas que faciliten actitudes que se conviertan en conductas a para dar respuesta a una cuestión fundamental: como han de ser las relaciones entre las personas.

Un Código ético no es un documento estático, no es una tabla de la ley, es un referente para una conversación personal y colectiva constante y continuada, un referente para la revisión y elección de alternativas de conducta.

Un Código ético es una brújula. Marca unas coordenadas en un territorio concreto, en una ubicación específica, e un momento determinado. Orienta, da dirección, pero no marca el camino. La Asociación Autismo Burgos ha considerado que los valores principales en los que se han de fundar las relaciones personales son los siguientes:

Respeto.

Confianza.

Trabajo en equipo.

Honestidad.

Empatía.

Mejora continua.

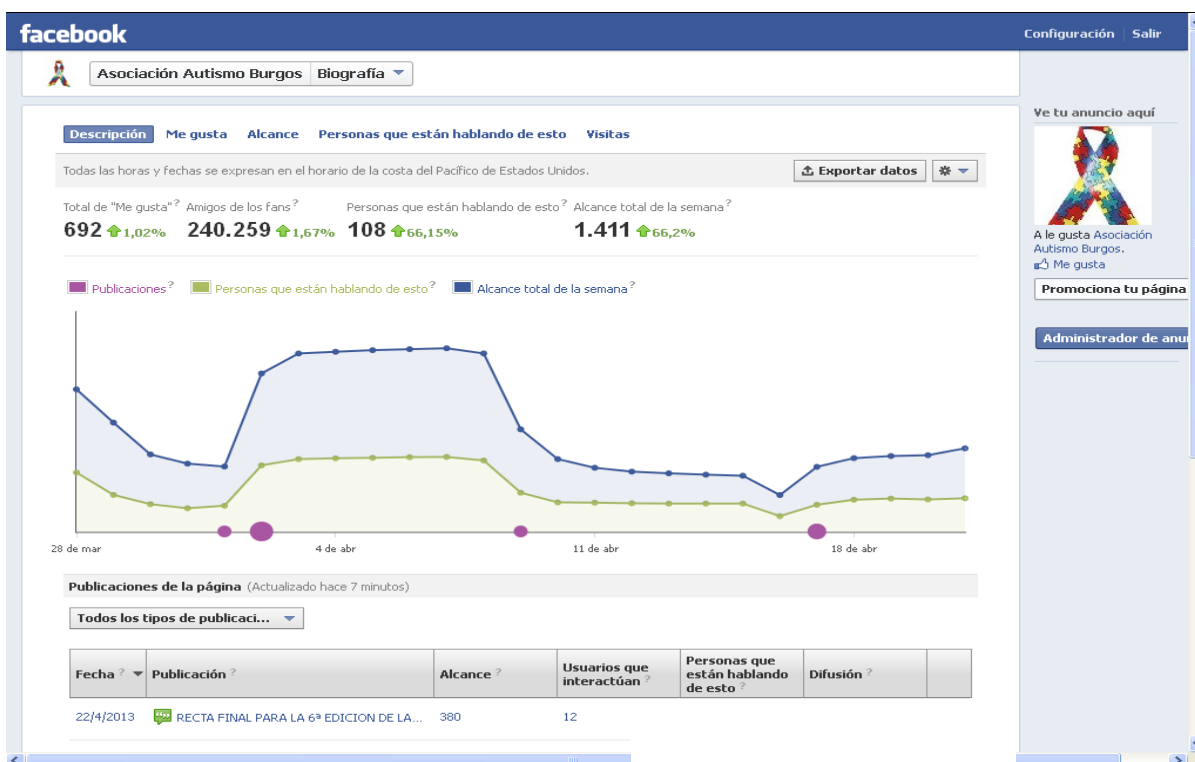
Coherencia.



AUTISMO BURGOS EN CIFRAS (DATOS A 31/12/12)

CENTRO O SERVICIO	Nº USUARIOS
Centro Educativo	30
Centro de Día	22
Servicio de vivienda	25
Serv. Autismo de Alto Funcionamiento	37
Serv. de Atención Temprana	24
Nº TOTAL DE USUARIOS	113
Nº DE TRABAJADORES	60
Nº DE VOLUNTARIOS	39
Nº DE SOCIOS	65

Autismo Burgos en las redes sociales



	SEGUIDORES	VISITANTES	ME GUSTA	Nº VISTAS A CONTENIDO ASOCIADO
facebook	1100	5085	67000	51890
twitter	600			

Las redes sociales (Facebook y Twitter, principalmente) son una herramienta muy útil para Autismo Burgos. A través de ellas podemos informar acerca de eventos, iniciativas, proyectos, nuevos productos, etc. Algunos de los más seguidos en 2012 fueron los anuncios de la VI Exposición Internacional de Arte para personas con Autismo o el Concurso "Un lema para el Día Europeo del Autismo". En 2012 hemos dado un importante impulso a las redes sociales, intentando incorporar contenidos con regularidad y manteniendo la comunicación con nuestros seguidores.